

ศูนย์วิจัยข้าวล้านนา มหาวิทยาลัยเชียงใหม่  
(Lanna Rice Research Center, Chiang Mai University)

๑. ชื่อโครงการ (ภาษาไทย) การสร้างชื่อเสียงและเครือข่ายให้เป็นที่รู้จักตลอดห่วงโซ่การผลิตข้าวพื้นเมือง  
คุณภาพสูง  
(ภาษาอังกฤษ) Driving Lanna rice for well-recognized and building up the  
network through a high-quality rice supply chain

๒. ความพร้อมด้านอาคารสถานที่และครุภัณฑ์

๒.๑ ที่ตั้งโครงการ ศูนย์วิจัย สาธิต และฝึกอบรมการเกษตรแม่เหียะ อ.เมือง จ.เชียงใหม่

๒.๒ ด้านอาคารสถานที่และครุภัณฑ์

อาคารสถานที่	ประกอบด้วย
อาคารสำนักงาน	ห้องประชุมขนาด 10-15 ที่นั่ง
	พื้นที่จัดแสดงนิทรรศการ
	เครื่องฉายโปรเจคเตอร์
	โปรเจคเตอร์พร้อมจอแบบมีขาตั้ง
	จอทีวีขนาดใหญ่ 2 เครื่อง
ห้องปฏิบัติการด้านข้าว	เครื่องวิเคราะห์โปรตีนและไนโตรเจน
	เครื่องวิเคราะห์ปริมาณเยื่อใย (ชุดวิเคราะห์ Crude fiber แบบอัตโนมัติ)
	เตาเผาอุณหภูมิสูง
	ตู้ดูดไอสารเคมี
อาคารโรงสีข้าว	เครื่องกะเทาะเปลือกและขัดข้าวสีข้าวขนาดกลาง
	เครื่องกะเทาะเปลือกข้าวกล้องขนาดเล็ก
	ห้องเก็บข้าวเปลือกชุมชน
	เครื่องอบไล่ความชื้นเมล็ดข้าวแบบกระบะ จำนวน 2 เครื่อง
	ตู้อบความร้อน (Hot air oven)
	เครื่องทำความสะอาดเมล็ดพันธุ์
	รถลาก (แฮนด์ลิฟท์)
	เครื่องวัดความชื้นข้าวรุ่นเกลียวปิด
	เครื่องเวอร์เนียคาลิปเปอร์
	เครื่องชั่งไฟฟ้าระบบดิจิทัล
	เครื่องชั่งไฟฟ้าระบบดิจิทัล (ทศนิยม 2 ตำแหน่ง)
	เครื่องชั่งไฟฟ้าทศนิยม 4 ตำแหน่ง
	เครื่องกรองน้ำ
	เครื่องวัดสี
	อุปกรณ์วัดอุณหภูมิ (Thermocouple)
	เครื่องบดแบบ PinMill

อาคารสถานที่	ประกอบด้วย
	เครื่องผสมขนาดใหญ่
	เครื่องร่อนแป้งสแตนเลส 3 ชั้น
ห้องบรรจุภัณฑ์ข้าว	เครื่องซีลแบบสุญญากาศ
	เครื่องซีลปากถุงแบบเท้าเหยียบ
	เครื่องเย็บปากถุง (แบบกดมือ)
	เครื่องคัดกรวด
อุปกรณ์ซ่อมแซม	เครื่องเชื่อมไฟฟ้า WELPRO ARC-200
	เครื่องตัดพลาสติก WELCUT1500P
	เครื่องตัดไฟเบอร์ ขนาด 14 นิ้ว
	เครื่องปั๊มลม
แปลงนาสาธิต	พื้นที่สำหรับการปลูกข้าวสาธิต จำนวน 14 ไร่
	รถดำนแบบนั่งขับ 6 แถว
	รถแทรกเตอร์ ขนาด 50 แรงม้า พร้อมอุปกรณ์ต่อพ่วง

### ๓. ความพร้อมด้านบุคลากรสำหรับดำเนินการ

- ๓.๑ คณะกรรมการบริหารศูนย์ จำนวน ๖ คน
- ๓.๒ นักวิจัยเครือข่ายจากหลากหลายสาขาทั้งภายใน และภายนอกมหาวิทยาลัยเชียงใหม่ ๔๐ จำนวน
- ๓.๓ หน่วยงานสนับสนุนภายในมหาวิทยาลัย ได้แก่ คณะเกษตรศาสตร์ คณะอุตสาหกรรมเกษตร คณะวิทยาศาสตร์ คณะเภสัชศาสตร์ คณะวิศวกรรมศาสตร์ คณะเศรษฐศาสตร์ คณะแพทยศาสตร์ คณะทันตแพทยศาสตร์ คณะวิศวกรรมศาสตร์ คณะการสื่อสารมวลชน สำนักหอสมุด อุทยานวิทยาศาสตร์และเทคโนโลยี
- ๓.๔ หน่วยงานสนับสนุนภายนอกมหาวิทยาลัย ได้แก่ สภาเกษตรกรแห่งชาติ ศูนย์วิจัยข้าวของกรมการข้าว ผู้ประกอบการด้านข้าวภาคเอกชน
- ๓.๕ เกษตรกรเครือข่าย จำนวนมากกว่า ๕๐ คน

### ๔. หลักการและเหตุผล

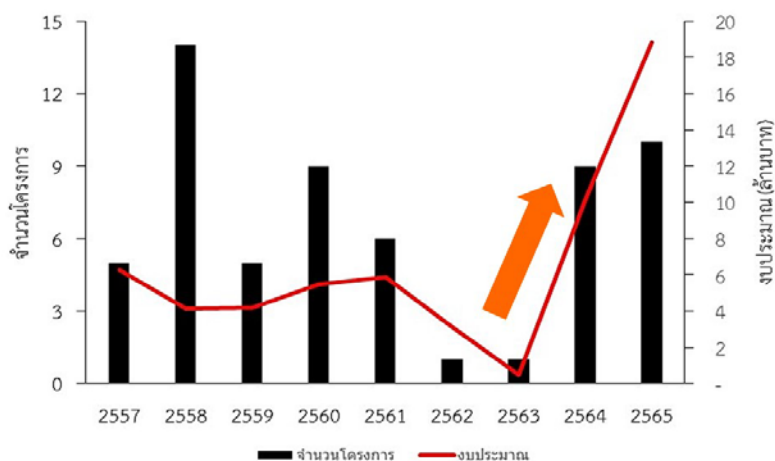
ศูนย์วิจัยข้าวล้านนา มหาวิทยาลัยเชียงใหม่ ได้เริ่มก่อตั้งมาตั้งแต่ปี พ.ศ. ๒๕๕๕ และเริ่มดำเนินงานมาตั้งแต่ปี พ.ศ. ๒๕๕๗ แต่ด้วยปัญหาและอุปสรรคในระยะแรกของการดำเนินงาน รวมทั้งการเปลี่ยนถ่ายคณะกรรมการบริหารงานศูนย์ฯ ส่งผลให้ผลลัพธ์การบริหาร และการดำเนินงานในปี พ.ศ. ๒๕๖๓ สำเร็จไปเพียงบางส่วน ยังไม่สามารถบรรลุตามเป้าหมายที่ได้ตั้งเอาไว้ได้ทั้งหมด เนื่องจากปัญหาและอุปสรรค ๓ ประเด็นหลัก คือ ๑) ด้านมุมมองบริบทของศูนย์ที่ไม่ชัดเจนซึ่งส่งผลต่อแผนกลยุทธ์ในการบริหารงาน ๒) ด้านงบประมาณดำเนินการที่จำกัด และ ๓) จำนวนบุคลากรที่มีความเชี่ยวชาญเฉพาะทางมีจำนวนน้อย ซึ่งส่งผลต่อการดำเนินงานของศูนย์ฯ

หลังจากมีการปรับเปลี่ยนแผนการบริหารงานและการได้รับอนุมัติอัตรากำลังเพิ่มในปี พ.ศ. ๒๕๖๔ ทำให้มีผลการดำเนินงานในปี พ.ศ. ๒๕๖๔-๒๕๖๕ เพิ่มขึ้นอย่างชัดเจน โดยเฉพาะอย่างยิ่งในด้านจำนวนโครงการวิจัยบริการวิชาการและงบประมาณที่ได้รับจากแหล่งสนับสนุนเงินงบประมาณต่าง ๆ ทั้งจากภายในและภายนอกมหาวิทยาลัย (ภาพที่ ๑) ที่พบว่า งบประมาณโครงการวิจัยและบริการวิชาการในปี พ.ศ. ๒๕๖๔ ได้รับงบประมาณทั้งสิ้น ๑๐,๑๕๕,๑๗๓ บาท และในปี พ.ศ. ๒๕๖๕ ไตรมาสที่ ๒ ได้รับงบประมาณสนับสนุนโครงการวิจัยและบริการวิชาการแล้วเป็นจำนวนเงินทั้งสิ้น ๑๘,๘๕๙,๘๙๒ บาท และมีผลลัพธ์จากการ

ดำเนินงานอื่น ๆ ตามข้อตกลงการบริหารงานและตามพันธกิจของศูนย์ ที่สนับสนุนผลการดำเนินงานโดยภาพรวมของมหาวิทยาลัย (ตารางที่ ๑)

คณะกรรมการบริหารงานศูนย์วิจัยข้าวล้านนาชุดใหม่ล่าสุดในปี พ.ศ. ๒๕๖๕ ได้ศึกษาบริบทการทำงาน ติดตามผลการดำเนินงานที่ผ่านมาจนถึงปัจจุบัน วิเคราะห์ปัญหาและอุปสรรค ความต้องการของลูกค้าและผู้มีส่วนได้ส่วนเสียในการดำเนินงานตลอดระยะเวลาในการดำเนินงานที่ผ่านมา พร้อมทั้งการเชิญผู้เชี่ยวชาญในการบริหารแผนงานขององค์กรเข้ามาให้ความรู้ และความเข้าใจเกี่ยวกับการวางแผนกลยุทธ์ในการบริหารงานของศูนย์ฯ และได้จัดทำแผนการบริหารและงบประมาณของศูนย์ฯ ในปี พ.ศ. ๒๕๖๖-๒๕๗๐ เพื่อให้สอดคล้องกับแผนยุทธศาสตร์แม่บทและระยะเวลาในแผนพัฒนาการศึกษามหาวิทยาลัยเชียงใหม่ ระยะที่ ๑๓ โดยหนึ่งในกลยุทธ์ในการบริหารงานของศูนย์ฯ คือการสร้างชื่อเสียงและเครือข่ายให้เป็นที่รู้จักตลอดห่วงโซ่การผลิตข้าวพื้นเมืองคุณภาพสูง รวมถึงการสร้างรายได้เพื่อสนับสนุนการดำเนินงานของศูนย์ให้สามารถดำเนินการได้อย่างมีประสิทธิภาพ อย่างไรก็ตาม ในการดำเนินงานให้บรรลุผลสำเร็จตามเป้าหมายอย่างมีประสิทธิภาพ จำเป็นต้องมีงบประมาณในการดำเนินงานเพิ่มเติมนอกเหนือจากงบประมาณสนับสนุนภารกิจประจำของศูนย์และบุคลากรที่จะมาเป็นกำลังสำคัญในการดำเนินงานภารกิจต่าง ๆ

ประกอบกับข้อเสนอแนะของสภามหาวิทยาลัยเมื่อคราวประชุมเพื่อพิจารณาผลการประเมินการบริหารของผู้อำนวยการศูนย์ฯ คราวประชุมครั้งที่ ๕/๒๕๖๕ เมื่อวันที่ ๒๑ พฤษภาคม ๒๕๖๕ มีข้อเสนอแนะให้มหาวิทยาลัยสนับสนุนงบการดำเนินงานของศูนย์ต่อไป และให้พิจารณาอัตรากำลังของศูนย์ตามที่ผู้อำนวยการได้เสนอขอ ดังนั้นศูนย์ฯ จึงได้เสนอโครงการเชิงรุกเพิ่มเติม เพื่อเสนอขอสนับสนุนงบประมาณและอัตรากำลัง ดังรายละเอียดดังต่อไปนี้



ภาพที่ ๑ จำนวนโครงการวิจัยบริการวิชาการ (กราฟแท่งสีดำ) และงบประมาณรวมของโครงการ (กราฟเส้นสีแดง) ทั้งภายในและภายนอกมหาวิทยาลัย จากผลการดำเนินงานในปี พ.ศ. ๒๕๕๗ - ๒๕๖๕

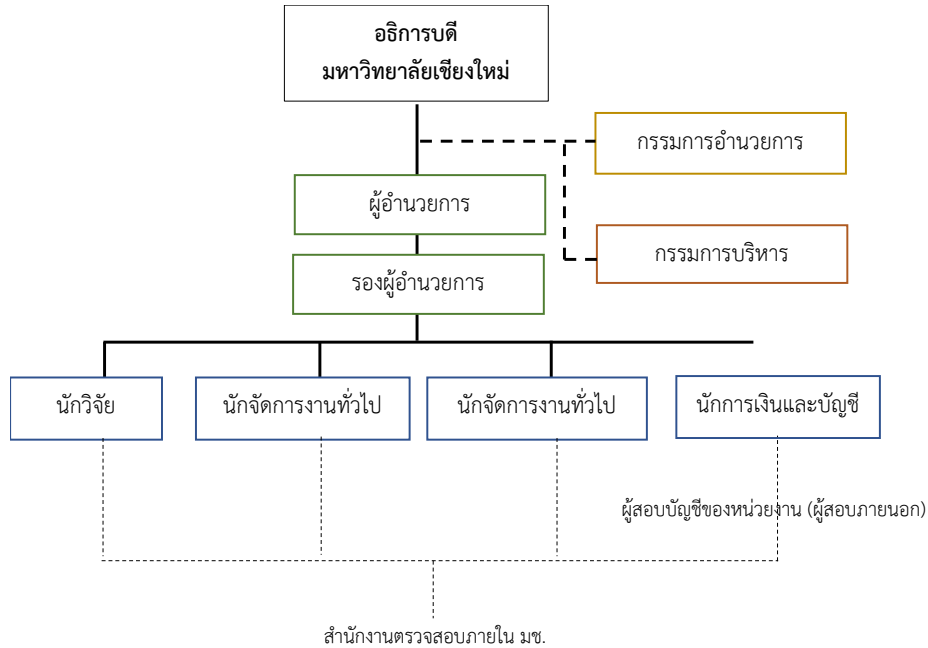
**ตารางที่ 1** ผลการดำเนินงานตามข้อตกลงการบริหารงาน (TOR) ที่ได้ตกลงร่วมกับประธานคณะกรรมการฯ และตามพันธกิจของศูนย์วิจัยข้าวล้านนา

ตัวชี้วัดความสำเร็จ	หน่วยนับ	ก.ค. - ธ.ค. 2563			ม.ค. - ธ.ค. 2564			หมายเหตุ
		เป้าหมาย	ผลการดำเนินงาน	ร้อยละความสำเร็จ	เป้าหมาย	ผลการดำเนินงาน	ร้อยละความสำเร็จ	
<b>ตัวชี้วัดที่ 1 : ตามข้อเสนอแนะของสภามหาวิทยาลัย</b>								
1.จำนวนชุมชนที่ได้รับการถ่ายทอดองค์ความรู้ข้อมูลงานวิจัยด้านข้าวเพื่อการเพิ่มมูลค่าข้าวของเกษตรกรในท้องถิ่น	ชุมชน	-	-	-	3	4	100	
2. จำนวนผลิตภัณฑ์/ต้นแบบผลิตภัณฑ์ จากข้าวที่ได้รับการพัฒนาจากฐานข้อมูลพันธุกรรมข้าวพื้นเมือง	ต้นแบบ/ผลิตภัณฑ์	-	-	-	1	1	100	
3. มูลค่าผลกระทบทางเศรษฐกิจ สังคมและสิ่งแวดล้อม ที่เกิดจากการดำเนินงานของศูนย์วิจัยข้าวล้านนาสู่เกษตรกรและชุมชน	ล้านบาท	-	-	-	20	16	80	อยู่ในระหว่างการตรวจสอบ
<b>ตัวชี้วัดที่ 2 : ตามพันธกิจของศูนย์วิจัยข้าวล้านนา (ตามคำรับรองการปฏิบัติงาน (CMU PA) ที่ได้เจรจาร่วมกับมหาวิทยาลัย)</b>								
1. จำนวนผลงานที่อยู่ใน TRL 1-3 (ตีพิมพ์ในฐานข้อมูล Scopus)	ผลงาน	5	9	100	8	16	100	
2. จำนวนนวัตกรรม/ จำนวนผลงานวิจัยที่อยู่ใน TRL 4-7/ จำนวนสิทธิบัตรที่ยื่นจดในประเทศ	นวัตกรรม/ ผลงาน/ สิทธิบัตร	1	2	100	2	5	100	
3. จำนวนการให้บริการ IP ต่อปี / จำนวน Spin off/ Start up ต่อปี หรือผลงานเทียบเท่า TRL 8-9	สิทธิบัตร/ ธุรกิจ/ ผลงาน	1	0	0	1	1	100	
4. รายได้จากภาคอุตสาหกรรม หรือชุมชน หรือผู้ใช้งานจริง	ล้านบาท	1	0.5	50	3	6.53	100	

หมายเหตุ: ข้อ 6 รายได้ที่นับจากแหล่งทุนสนับสนุนงานวิจัยและบริการวิชาการจากภายนอก

## โครงสร้างการบริหารงาน

ปัจจุบันศูนย์วิจัยข้าวล้านนา มีบุคลากรดำเนินการทั้งสิ้น จำนวน ๖ คน ประกอบไปด้วยผู้อำนวยการ รองผู้อำนวยการ นักวิจัย นักการเงินและบัญชี ตำแหน่งละ ๑ คน และนักจัดการงานทั่วไป จำนวน ๒ คน โดยมีโครงสร้างการบริหารงานองค์กรภายใต้การกำกับดูแลของคณะกรรมการอำนวยการและคณะกรรมการบริหารของศูนย์ฯ (ภาพที่ ๒)



ภาพที่ ๒ โครงสร้างการบริหารงานของศูนย์วิจัยข้าวล้านนา

- ระบบบังคับบัญชา/บริหารงาน
- ระบบธรรมาภิบาล/ การตรวจสอบองค์กร

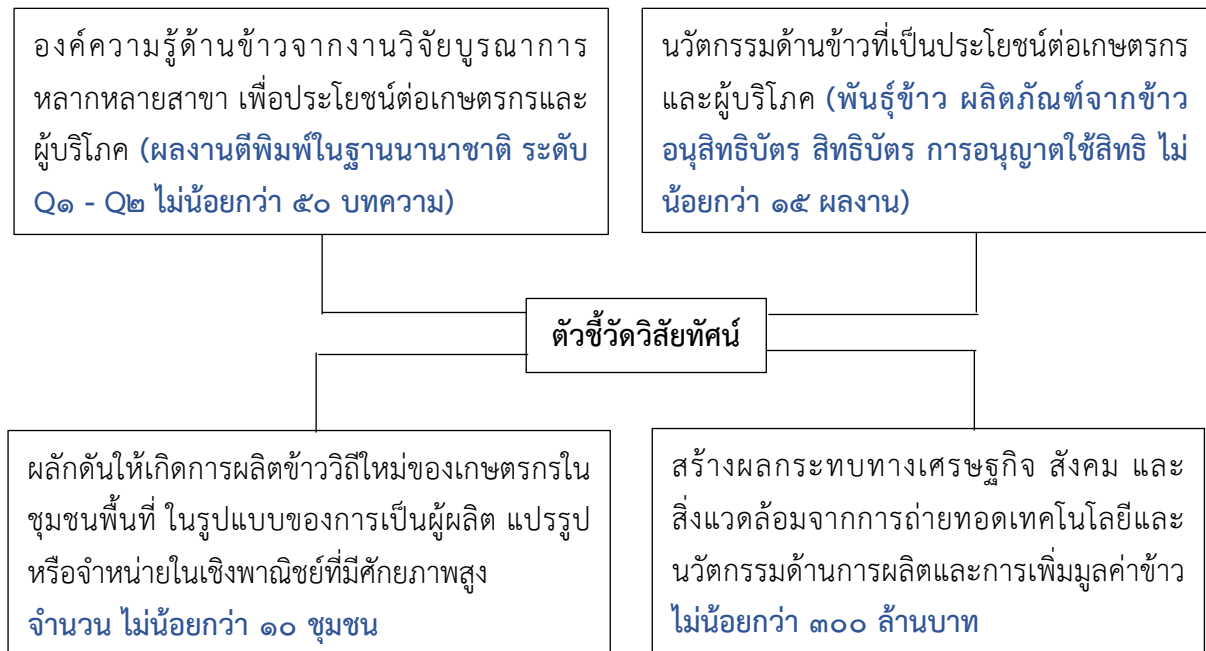
## วิสัยทัศน์ : ข้าวพื้นเมืองล้านนาวิถีใหม่เพื่อเกษตรกรและผู้บริโภค (Lanna Rice Innovations for Producer and Consumer)

วิสัยทัศน์ใหม่นี้เกิดจากการเก็บรวบรวม และประเมินข้อมูลความต้องการจากลูกค้า/ผู้รับบริการ และผู้มีส่วนได้ส่วนเสียในระหว่างการทำงานของศูนย์ฯ ที่ผ่านมาเป็นระยะเวลาประมาณ ๒ ปี โดยคณะกรรมการบริหารศูนย์ฯ ได้ร่วมกันทำการวิเคราะห์ปัญหาตลอดห่วงโซ่การผลิตข้าว และสรุปว่า ปัญหาของเกษตรกรที่มีอยู่ในปัจจุบันเกิดจากการที่เกษตรกรยังมีการปลูกข้าวแบบวิถีเดิมที่สืบทอดกันมาจากรุ่นสู่รุ่น ไม่มีการเปลี่ยนแปลงรูปแบบและวิธีการ อาศัยความเคยชิน คือการเน้นการผลิตข้าวเชิงปริมาณ เพื่อให้มีรายได้มาเลี้ยงครอบครัว และปลูกเฉพาะข้าวพันธุ์ที่สามารถนำไปเข้ารับสิทธิการเยียวยาหรือการประกันราคาจากภาครัฐในรูปแบบต่าง ๆ ทั้งนี้การผลิตข้าววิถีเดิม เกษตรกรต้องเผชิญปัญหาในด้านของผลผลิตและราคาที่ตกต่ำอยู่เป็นประจำ อีกทั้งต้นทุนการผลิตที่ถูกกำหนดมาจากกลุ่มนายทุนรายใหญ่ อีกทั้งปัญหาจากสถานการณ์ทางการเมืองในต่างประเทศที่เป็นต้นทางของวัตถุดิบสำคัญของกลุ่มปุ๋ยและสารเคมีจำเป็นในการ

ผลิตข้าว ส่งผลให้ต้นทุนการผลิตมีราคาที่สูงขึ้น ประกอบกับเกษตรกรมีช่องทางการแปรรูป และการตลาดไม่มากนัก ขาดการเชื่อมโยงกับภาคส่วนต่าง ๆ และภาคเอกชนที่เกี่ยวข้อง จึงเป็นส่วนหนึ่งของสาเหตุที่ทำให้เกษตรกรแบกรับหนี้สินที่สะสมมากขึ้นเรื่อย ๆ ในขณะที่พื้นที่ในภาคเหนือมีความได้เปรียบในเรื่องของพันธุ์กรรมข้าวพื้นเมืองล้านนาที่มีคุณภาพสูงในด้านโภชนาการ เหมาะสำหรับผู้บริโภคในปัจจุบันที่มีความห่วงใยและใส่ใจสุขภาพมากขึ้นแต่ยังขาดโอกาสและทางเลือกในการเข้าถึงข้าวที่มีโภชนาการสูง

ดังนั้น การส่งเสริมการผลิตข้าวพื้นเมืองคุณภาพสูงควบคู่กับพันธุ์ข้าวเดิมที่เกษตรกรปลูก พร้อมกับการหาช่องทางการตลาดข้าวคุณภาพให้แก่เกษตรกร ผ่านการถ่ายทอดองค์ความรู้ และนวัตกรรมของนักวิจัยด้านข้าวที่มีความเชี่ยวชาญหลากหลายสาขา ทั้งภายในและภายนอกมหาวิทยาลัย ตั้งแต่ระดับต้นน้ำไปจนถึงปลายน้ำ เช่น การพัฒนาพันธุ์ข้าวพื้นเมืองคุณภาพสูง กระบวนการผลิตข้าวที่มีคุณภาพ การพัฒนาผลิตภัณฑ์เพื่อสร้างมูลค่าเพิ่มให้กับผลผลิตข้าวพื้นเมืองและเศษสิ่งเหลือใช้ในกระบวนการผลิตข้าว จะสามารถเพิ่มราคาผลผลิตข้าวพื้นเมืองให้สูงขึ้น ช่วยยกระดับรายได้และความเป็นอยู่ของเกษตรกร รวมถึงสร้างคุณค่าต่อสุขภาพให้กับผู้บริโภคได้อย่างยั่งยืน

เพื่อให้องค์กรขับเคลื่อนเป็นไปในแนวทางเดียวกันอย่างมีประสิทธิภาพและบรรลุตามวิสัยทัศน์ ศูนย์ฯ จึงมีกระบวนการถ่ายทอดวิสัยทัศน์ และสร้างความเข้าใจตัวชี้วัดวิสัยทัศน์ในกลุ่มผู้บริหาร และผู้ปฏิบัติงานในองค์กร ดังตารางติดตามผลการดำเนินงาน (ภาพที่ ๓ ตารางที่ ๒) ที่มีความชัดเจน มีตัวชี้วัดที่เห็นผลได้และเกิดผลกระทบต่อเกษตรกรชาวนาและผู้บริโภคอย่างแท้จริง



ภาพที่ ๓ ตัวชี้วัดวิสัยทัศน์ (นับสะสม) สำหรับแผนการบริหารงานและงบประมาณของศูนย์วิจัยข้าวล้านนา ปี พ.ศ. ๒๕๖๖-๒๕๗๐

**ตารางที่ ๒** การติดตามตัวชี้วัดวิสัยทัศน์แผนการบริหารงานและงบประมาณของศูนย์วิจัยข้าวล้านนา ปี พ.ศ. ๒๕๖๖-๒๕๗๐

ตัวชี้วัดวิสัยทัศน์	ร้อยละของผลงานในภาพรวม				
	๒๕๖๖	๒๕๖๗	๒๕๖๘	๒๕๖๙	๒๕๗๐
สร้างองค์ความรู้ด้านข้าวจากงานวิจัยบูรณาการหลากหลายสาขา เป็นประโยชน์ต่อเกษตรกรและผู้บริโภค (ผลงานตีพิมพ์ในฐานานาชาติ ระดับ Q๑ - Q๒ ไม่น้อยกว่า ๕๐ บทความ)	๒๐	๔๐	๖๐	๘๐	๑๐๐
เกิดนวัตกรรมด้านข้าวที่เป็นประโยชน์ต่อเกษตรกรและผู้บริโภค (พันธุ์ข้าว ผลิตภัณฑ์จากข้าว อนุสิทธิบัตร สิทธิบัตร การอนุญาตใช้สิทธิ ไม่น้อยกว่า ๑๕ ผลงาน)	๒๐	๓๕	๕๕	๗๐	๑๐๐
ผลักดันให้เกิดการผลิตข้าววิถีใหม่ของเกษตรกรในชุมชนพื้นที่ ในรูปแบบของการเป็นผู้ผลิตแปรรูปหรือจำหน่ายในเชิงพาณิชย์ที่มีศักยภาพสูง จำนวน ไม่น้อยกว่า ๑๐ ชุมชน	๒๐	๔๐	๕๐	๗๐	๑๐๐
สร้างผลกระทบทางเศรษฐกิจ สังคม และสิ่งแวดล้อมจากการถ่ายทอดเทคโนโลยีและนวัตกรรมด้านการผลิตและการเพิ่มมูลค่าข้าว ไม่น้อยกว่า ๓๐๐ ล้านบาท	๒๐	๓๕	๕๕	๘๐	๑๐๐

**ค่านิยม : LRRC (Learning, Readiness, Responsibility, Collaboration)**

ค่านิยม หรือทัศนคติของคนในองค์กรยังคงเดิมไว้เช่นเดิม เกิดจากการระดมความคิดเห็นของผู้บริหารและพนักงานปฏิบัติการฝ่ายสนับสนุนการดำเนินงานของศูนย์ฯ และมีความเห็นไปในแนวทางเดียวกันที่จะถ่ายทอดและถือปฏิบัติ เพื่อให้การดำเนินงานของศูนย์ฯ สามารถบรรลุเป้าหมายที่ได้ตั้งไว้

L: Learning มีความสามารถและแนวคิดในการเรียนรู้สิ่งใหม่ตลอดเวลาเพื่อการพัฒนาองค์กรอย่างต่อเนื่อง

R: Readiness มีความพร้อมในการปฏิบัติงาน การติดต่อประสานงาน เพื่อให้เกิดความคล่องตัวในการทำงาน

R: Responsibility มีความรับผิดชอบต่อหน้าที่ที่ได้มอบหมายอย่างต่อเนื่องและรับผิดชอบต่อสังคมส่วนรวม

C: Collaboration เป็นหน่วยงานประสานงานที่ทำให้เกิดการดำเนินงานแบบบูรณาการตลอดห่วงโซ่การทำงาน

**เป้าหมาย : ศูนย์นวัตกรรมข้าวพื้นเมืองล้านนา**

จากวิสัยทัศน์ ศูนย์ฯ มีความมุ่งหวังในการดำเนินงานที่จะทำให้เกิดประโยชน์สูงสุดต่อเกษตรกรและผู้บริโภค โดยเมื่อสิ้นสุดการดำเนินงานในปี พ.ศ. ๒๕๗๐ ศูนย์วิจัยข้าวล้านนามีเป้าหมายที่ต้องการผลักดันองค์กรสู่เป้าหมาย “ศูนย์นวัตกรรมข้าวพื้นเมืองล้านนา” ให้เป็นที่รู้จักและเป็นศูนย์กลางสำหรับงานวิจัย

และนวัตกรรมด้านข้าวพื้นเมืองล้านนาที่มีความพร้อมในให้บริการแก่เกษตรกร ผู้บริโภคและผู้ประกอบการ โดยเฉพาะอย่างยิ่งในพื้นที่ภาคเหนือ ซึ่งมีตัวชี้วัดเป้าหมายดังนี้ (ภาพที่ ๔)



ภาพที่ ๔ ตัวชี้วัดความสำเร็จของเป้าหมายศูนย์นวัตกรรมข้าวพื้นเมืองล้านนา ศูนย์วิจัยข้าวล้านนา มหาวิทยาลัยเชียงใหม่ (พ.ศ. ๒๕๖๖-๒๕๗๐)

**พันธกิจ :** เพื่อสนับสนุนยุทธศาสตร์แผนพัฒนาการศึกษามหาวิทยาลัยเชียงใหม่ระยะที่ ๑๓ (พ.ศ. ๒๕๖๖-๒๕๗๐) การดำเนินการตามวิสัยทัศน์และสามารถบรรลุเป้าหมายที่ตั้งไว้ ศูนย์วิจัยข้าวล้านนามีพันธกิจในการวิจัยเพื่อสร้างองค์ความรู้และต่อยอดนวัตกรรมในการเพิ่มมูลค่าข้าวพื้นเมืองล้านนา เพื่อนำไปถ่ายทอดให้เกิดการผลิตข้าววิถีใหม่ตลอดห่วงโซ่การผลิตข้าว เพื่อประโยชน์สูงสุดสู่เกษตรกรและผู้บริโภค ซึ่งประกอบไปด้วยภารกิจต่าง ๆ ดังต่อไปนี้

#### ภารกิจหลัก

1. วิจัยเพื่อสร้างองค์ความรู้และนวัตกรรมใหม่ในด้านข้าวแบบบูรณาการจากความเชี่ยวชาญของนักวิจัยหลากหลายสาขา ตลอดห่วงโซ่ในการผลิตและการบริโภคข้าวพื้นเมืองล้านนา
2. บริการวิชาการเพื่อถ่ายทอดองค์ความรู้และนวัตกรรมในการเพิ่มมูลค่าข้าวพื้นเมืองล้านนา เพื่อให้เกิดการผลิตข้าววิถีใหม่สู่เกษตรกรและผู้บริโภค
3. ส่งเสริมและสนับสนุนการต่อยอดจากงานวิจัยและนวัตกรรมที่เกิดจากข้าวพื้นเมืองล้านนาสู่การใช้ประโยชน์ในเชิงพาณิชย์

#### ภารกิจสนับสนุน

1. ส่งเสริมการอนุรักษ์พันธุกรรม ศิลปวัฒนธรรม และกิจกรรมด้านต่าง ๆ ที่เกี่ยวข้องกับข้าวพื้นเมืองล้านนาสู่ประชาชนที่สนใจและเยาวชนรุ่นใหม่
2. สนับสนุนกิจกรรมด้านการเรียนการสอนของหน่วยงานต่าง ๆ ทั้งภายในและภายนอกมหาวิทยาลัย เช่น การเป็นศูนย์เรียนรู้ และการฝึกงานของนักเรียนและนักศึกษา
3. สร้างรายได้จากให้บริการด้านข้าวในรูปแบบต่าง ๆ ต่อเกษตรกร ผู้ประกอบการ ผู้บริโภค และนักวิจัยเพื่อให้เกิดความยั่งยืนในการดำเนินงานของศูนย์ฯ



## การวิเคราะห์สภาพแวดล้อมและศักยภาพของศูนย์วิจัยข้าวล้านนา (SWOT analysis) เพื่อกำหนดวัตถุประสงค์เชิงกลยุทธ์

### ความเข้มแข็งขององค์กร (S)

๑) มีนักวิจัยด้านข้าวจากหลากหลายสาขาวิชาที่มีความสามารถในการเข้าถึงทรัพยากรพันธุกรรมข้าวท้องถิ่นที่จะนำไปสู่การสร้างองค์ความรู้ การนำมาใช้ประโยชน์ และอนุรักษ์พันธุกรรมข้าว เช่น นักวิจัยจาก คณะเกษตรศาสตร์ แพทยศาสตร์ เกษศาสตร์ วิทยาศาสตร์ อุตสาหกรรมเกษตร สัตวศาสตร์ เศรษฐศาสตร์ วิศวกรรมศาสตร์ และการสื่อสารมวลชน เป็นต้น ซึ่งจะช่วยพัฒนา ผลักดันงานวิจัย และผลิตผลงานวิชาการ ด้านข้าวตั้งแต่ระดับต้นน้ำ กลางน้ำ และปลายน้ำ

๒) เป็นองค์กรขนาดเล็กที่มีความคล่องตัวในการดำเนินงานทั้งภายในองค์กรและการติดต่อประสานงานกับหน่วยงานภายนอก ทำให้เกิดความรวดเร็วและมีประสิทธิภาพในการทำงานสูง

๓) สถานที่ตั้งของศูนย์วิจัยข้าวล้านนา ที่เป็นหนึ่งในศูนย์กลางความหลากหลายของพันธุกรรมข้าวพื้นเมืองล้านนา

๔) เป็นศูนย์รวมเครื่องมือปฏิบัติการในภาคสนาม และในห้องปฏิบัติการ ที่มีศักยภาพสูงในการสนับสนุนการทำวิจัยและบริการวิชาการในด้านข้าว

### จุดอ่อนขององค์กร (W)

๑) โครงสร้างองค์กรไม่เอื้อต่อการผลักดันภารกิจสำคัญ เช่น มีผู้บริหารจำนวนน้อย และไม่มีโครงสร้างของคณะกรรมการดำเนินงาน ซึ่งจะเป็นกลไกสำคัญในการขับเคลื่อนกิจกรรมตามภารกิจภายใต้ยุทธศาสตร์ต่าง ๆ

๒) ขาดกำลังคนสำคัญสำหรับตำแหน่งงานประจำที่สามารถช่วยผลักดันผลการดำเนินงานของศูนย์ให้สามารถบรรลุเป้าหมายที่ตั้งเอาไว้ได้ เช่น นักวิทยาศาสตร์ และนักประชาสัมพันธ์ และการตลาด

๓) งบประมาณหลักในการสนับสนุนหน่วยงานมีจำนวนจำกัด ไม่เพียงพอต่อการดำเนินการตามตัวชี้วัด จึงทำให้การบริหารงานและการดำเนินกิจกรรมต่าง ๆ ไม่คล่องตัว

### โอกาสขององค์กร (O)

๑) ข้าวเป็นพืชเศรษฐกิจของประเทศไทย และการปลูกข้าวเป็นหนึ่งในอาชีพหลักพื้นฐานของเกษตรกรไทย การนำเสนอโครงการวิจัยในด้านข้าวที่มีการบูรณาการจากหลากหลายสาขาจึงสอดคล้องกับนโยบายของรัฐบาลในทุกสมัย มีโอกาสสูงในการได้รับการจัดสรรงบประมาณในการวิจัย

๒) มีความช่วยเหลือจากผู้ประกอบการจากภาคเอกชน และหน่วยงานภาครัฐที่สนใจการเพิ่มมูลค่าข้าวในรูปแบบต่าง ๆ ในพื้นที่อย่างกว้างขวาง

### ปัญหาอุปสรรค (T)

การผลิตข้าวของเกษตรกรไทยยังคงเป็นแบบวิถีดั้งเดิมไม่มีการเปลี่ยนแปลงทั้งรูปแบบและกระบวนการ ประกอบกับค่านิยมของเกษตรกรในพื้นที่หันไปปลูกข้าวพันธุ์ปรับปรุงสมัยใหม่ที่ให้ผลผลิตสูง แต่ใช้ปัจจัยการผลิตเป็นจำนวนมาก รวมถึงมีการอนุรักษ์พันธุกรรมข้าวพื้นเมืองท้องถิ่นน้อยลง

การวิเคราะห์ SWOT matrix

ปัจจัยภายใน/ภายนอก	จุดแข็ง (S)	จุดอ่อน (W)
	<p>S๑- มีนักวิจัยด้านข้าวจากหลากหลายสาขาวิชาที่มีความสามารถในการเข้าถึงทรัพยากรพันธุกรรมข้าวท้องถิ่นที่จะนำไปสู่การสร้างองค์ความรู้ การนำมาใช้ประโยชน์ และอนุรักษ์พันธุกรรมข้าว เช่น นักวิจัยด้านเกษตรศาสตร์ แพทยศาสตร์ เกษศาสตร์ วิทยาศาสตร์ อุตสาหกรรมเกษตร สัตวศาสตร์ เศรษฐศาสตร์ วิศวกรรมศาสตร์ และการสื่อสารมวลชน เป็นต้น ซึ่งจะช่วยพัฒนา ผลักดันงานวิจัย และผลิตผลงานวิชาการด้านข้าวตั้งแต่ระดับต้นน้ำ กลางน้ำ และปลายน้ำ รวมถึงสามารถพัฒนานวัตกรรมจากเศษเหลือทิ้งจากห่วงโซ่การผลิตข้าว เช่น รำข้าว ปลายข้าวหัก และฟางข้าว ได้</p> <p>S๒- เป็นองค์กรขนาดเล็กที่มีความคล่องตัวในการดำเนินงานทั้งภายในองค์กรและการติดต่อประสานงานกับหน่วยงานภายนอก ทำให้เกิดความรวดเร็วและมีประสิทธิภาพในการทำงานสูง</p> <p>S๓- สถานที่ตั้งของศูนย์วิจัยข้าวล้านนา ที่เป็นหนึ่งในศูนย์กลางความหลากหลายของพันธุกรรมข้าวพื้นเมืองล้านนา</p>	<p>W๑- โครงสร้างองค์กรไม่เอื้อต่อการผลักดันภารกิจสำคัญ เช่น มีผู้บริหารจำนวนน้อย และไม่มีโครงสร้างของคณะกรรมการดำเนินงาน ซึ่งจะเป็นกลไกสำคัญในการขับเคลื่อนกิจกรรมตามภารกิจภายใต้ยุทธศาสตร์ต่าง ๆ</p> <p>W๒- ขาดกำลังคนสำคัญสำหรับตำแหน่งงานประจำที่สามารถช่วยผลักดันผลการดำเนินงานของศูนย์ให้สามารถบรรลุเป้าหมายที่ตั้งเอาไว้ได้ เช่น นักวิทยาศาสตร์ และนักประชาสัมพันธ์และการตลาด</p> <p>W๓- งบประมาณหลักในการสนับสนุนหน่วยงานมีจำนวนจำกัด ไม่เพียงพอต่อการดำเนินการตามตัวชี้วัด จึงทำให้การบริหารงานและการดำเนินกิจกรรมต่าง ๆ ไม่คล่องตัว</p>

โอกาส (Opportunities)	กลยุทธ์เชิงรุก (SO)	กลยุทธ์เชิงแก้ไข (WO)
	<p>S๔- เป็นศูนย์รวมเครื่องมือปฏิบัติการในภาคสนาม และในห้องปฏิบัติการ ที่มีศักยภาพสูงในการสนับสนุน การทำวิจัยและบริการวิชาการในด้านข้าว</p>	
<p>O๑- ข้าวเป็นพืชเศรษฐกิจของประเทศไทย เป็น อาชีพหลักพื้นฐานของเกษตรกรไทย การนำเสนอ โครงการวิจัยในด้านข้าวที่มีการบูรณาการจาก หลากหลายสาขาจึงสอดคล้องกับนโยบายของ รัฐบาลในทุกสมัย มีโอกาสสูงในการได้รับการ จัดสรรงบประมาณในการวิจัย</p> <p>O๒- มีความช่วยเหลือจากผู้ประกอบการจาก ภาคเอกชนและหน่วยงานภาครัฐในการเพิ่มมูลค่า ข้าวในรูปแบบต่าง ๆ ในพื้นที่อย่างกว้างขวาง</p>	<p>SO๑- นำความสามารถและความเชี่ยวชาญของนักวิจัย ด้านข้าวจากหลากหลายสาขาวิชา มาพัฒนาข้อเสนอ โครงการวิจัยร่วมกัน สร้างอำนาจในการต่อรองเพื่อ เสนอขอทุนวิจัยต่อแหล่งทุนจากทั้งภาครัฐและเอกชน ทั้งภายในและต่างประเทศ โดยใช้พันธกรรมข้าว พื้นที่เมืองท้องถิ่นที่มีคุณสมบัติพิเศษ แตกต่างจาก พันธุกรรมข้าวอื่น ๆ มาเป็นวัตถุดิบต้นน้ำสำคัญในการ พัฒนาข้อเสนอโครงการทั้งในรูปแบบการปรับปรุงพันธุ์ การพัฒนากระบวนการผลิต การเพิ่มมูลค่าจากสิ่งเหลือ ใช้ในกระบวนการผลิตข้าวและการบริการวิชาการ เพื่อ ถ่ายทอดองค์ความรู้ด้านข้าวสู่ชุมชน</p> <p>SO๒- สร้างนวัตกรรมด้านข้าวแบบครบวงจรตั้งแต่ ระดับต้นน้ำ ถึงปลายน้ำ รวมทั้งการจัดการเศษสิ่ง เหลือใช้ในกระบวนการผลิตให้เป็นศูนย์ โดยการนำ ข้าว รำข้าว กากรำข้าว ปลายข้าวหัก ฟางข้าว และ แกลบ มาใช้ประโยชน์รูปแบบใหม่ที่สร้างมูลค่าเพิ่ม และร่วมผลักดันโครงการวิจัยและนวัตกรรมร่วมกับ ภาคเอกชนเพื่อให้เกิดการนำไปใช้ประโยชน์ได้จริงใน การต่อยอดเชิงพาณิชย์</p>	<p>WO๑- การจัดทำโครงการผลักดันศูนย์วิจัยข้าว ล้านนาเพื่อขอตำแหน่งบุคลากรมาทำภารกิจหลัก ของศูนย์ฯ ในรูปแบบต่าง ๆ เช่น การเสนอต่อ หน่วยงานต้นสังกัด และการจัดทำโครงการ Talent mobility เพื่อนำบุคคลที่มีความเชี่ยวชาญในสาขาที่ ต้องการจากหน่วยงานอื่นเข้ามาช่วยในการบริหาร องค์กร</p>

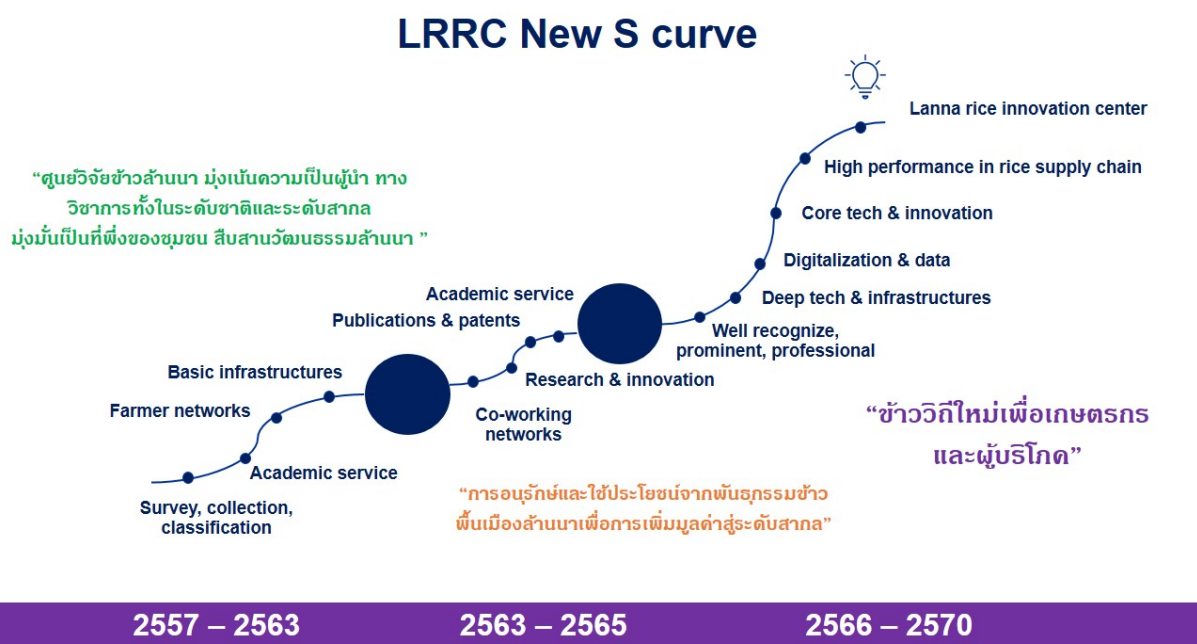
อุปสรรค (Threats)	กลยุทธ์ป้องกัน (ST)	กลยุทธ์เชิงรับ (WT)
<p>T๑- การผลิตข้าวของเกษตรกรไทยยังคงเป็นแบบวิธีดั้งเดิมไม่มีการเปลี่ยนแปลงทั้งรูปแบบและกระบวนการ ประกอบกับการเปลี่ยนแปลงค่านิยมของเกษตรกรในพื้นที่ไปปลูกข้าวพันธุ์ปรับปรุงสมัยใหม่ที่ให้ผลผลิตสูง ใช้ปัจจัยการผลิตเป็นจำนวนมาก แต่ผลตอบแทนต่ำ และมีการอนุรักษ์พันธุ์กรรมข้าวพื้นเมืองท้องถิ่นน้อยลง</p>	<p>ST๑- การถ่ายทอดความรู้ด้านต่าง ๆ ให้แก่เกษตรกรและเยาวชนรุ่นหลัง รวมทั้งการส่งเสริมการอนุรักษ์พันธุ์กรรมข้าวพื้นเมือง เพื่อให้เกิดการใช้ประโยชน์ในด้านต่าง ๆ แบบยั่งยืน</p>	<p>WT๑- การหารายได้จาก การดำเนินการด้านต่าง ๆ ของศูนย์ฯ เช่น ค่าบริหารโครงการวิจัย ค่าบริหารโครงการเผยแพร่ผลงานตีพิมพ์ การจัดจำหน่ายเมล็ดพันธุ์ และผลิตภัณฑ์จากข้าว การจัดอบรมให้ความรู้ และการให้บริการในรูปแบบต่าง ๆ</p>

วัตถุประสงค์เชิงกลยุทธ์ (Strategic Objective) ที่สามารถนำมาใช้ในการผลักดันแผนการบริหารของศูนย์ได้ดังนี้

**SO๑- (Local Lanna Rice Research Networks)** สร้างอำนาจในการต่อรองเพื่อเสนอขอทุนวิจัยต่อแหล่งทุนจากทั้งภาครัฐและเอกชนทั้งภายในและต่างประเทศ โดยนำความสามารถและความเชี่ยวชาญของนักวิจัยด้านข้าวจากหลากหลายสาขาวิชา มาพัฒนาข้อเสนอโครงการวิจัยร่วมกัน โดยใช้พันธกรรมข้าวพื้นเมืองท้องถิ่นที่มีคุณสมบัติพิเศษ แตกต่างจากพันธกรรมข้าวอื่น ๆ มาเป็นวัตถุดิบต้นน้ำสำคัญในการพัฒนาข้อเสนอโครงการทั้งในรูปแบบการปรับปรุงพันธุ์ การพัฒนากระบวนการผลิต การเพิ่มมูลค่าจากสิ่งเหลือใช้ในกระบวนการผลิตข้าวและการบริการวิชาการ เพื่อถ่ายทอดองค์ความรู้ด้านข้าวสู่ชุมชน

**SO๒- (Local Lanna Rice Innovations)** สร้างนวัตกรรมด้านข้าวแบบครบวงจรตั้งแต่ระดับต้นน้ำ ถึงปลายน้ำ รวมทั้งการจัดการเศษสิ่งเหลือใช้ในกระบวนการผลิตให้เป็นศูนย์ โดยการนำข้าว รำข้าว กากรำ ข้าว ปลายข้าวหัก ฟางข้าว และแกลบ มาใช้ประโยชน์รูปแบบใหม่ที่สร้างมูลค่าเพิ่ม และร่วมผลักดันโครงการวิจัยและนวัตกรรมร่วมกับภาคเอกชนเพื่อให้เกิดการนำไปใช้ประโยชน์ได้จริงในการต่อยอดเชิงพาณิชย์

จากการวิเคราะห์ new S curve ของศูนย์วิจัยข้าวล้านนา (ภาพที่ ๕) ตั้งแต่อดีตการดำเนินงานในอดีตจนถึงปัจจุบันทำให้เห็นภาพชัดเจนได้มากขึ้นถึงทิศทางการดำเนินงานของศูนย์ เพื่อให้บรรลุเป้าหมายที่ตั้งไว้คือการเป็น “ศูนย์นวัตกรรมข้าวพื้นเมืองล้านนา”



ภาพที่ ๕ การวิเคราะห์ New S curve ในช่วง 3 ระยะการดำเนินงานของศูนย์วิจัยข้าวล้านนา เพื่อนำไปสู่การวางแผนงานและแผนปฏิบัติการของในช่วงปี พ.ศ. 2566-2570

SO1: Lanna Rice Research & Networks platform	2566	2567	2568	2569	2570
<b>Flagship 1</b> Lanna Rice Frontier & deep technology Research	KP1: Driving activity for well recognition & networks  KR1: Well recognition & networks movement and private sectors KR2: Database of rice researchers and rice information				
	KP2: Laboratory infrastructure & services  KR1: Standard rice laboratory food & non-food		KP3: Lanna rice laboratory analysis services  KR1: Service networks & incomes		
	KP4: Multidisciplinary research and development & deep technology in agricultural science, food, medical health and engineering materials  KR1: Number of approval project proposal in all areas KR2: High international ranking publications KR3: Number of deep research technology in rice KR4: Granted budget		KP5: Breeding program for high quality rice varieties  KR1: New local Lanna rice lines & varieties with high capacity for value added.		
<b>Flagship 2</b> Creative Lanna Rice Cultural Heritage	KP9: Collecting Lanna rice cultural information  KR1: Database of Lanna rice cultural information		Digitalization Lanna rice cultural & creative Lanna design  KR1: Virtual Lanna rice museum @ CMU KR2: CMU boutique rice products for food and non-food		
SO2: Lanna Rice Innovations platform	2566	2567	2568	2569	2570
<b>Flagship 3</b> Innovative Lanna Rice Products & Utilization	KP6: Innovative frontier Lanna rice products in food, medical health and non-food  KR1: Number of innovative Lanna rice products		KP7: Selection of high core technology in rice supply chain for scaling up  KR1: Number of innovative core technology in rice		
			KP8: Utilization & licensing Lanna rice products & deep technology  KR1: Number of technology and innovation utilization & licensing		
Flagship 4 Lanna Rice Academic Service	KP7: Short learning course/ Lifelong education course		KP8: Knowhow, Technology and Innovation transferring to farmers, cooperation, private sectors & consumers		

SO1: Lanna Rice Research & Networks platform	2566	2567	2568	2569	2570
	KR1: Well-recognition of Lanna Rice Research Center KR2: Increasing consumers networks & incomes		KR1: Number of farmer networks and community KR2: Socio-economy impact		
Flagship 5 Lanna Rice Innovation Center				KP9: Structure Lanna Rice Innovation Center @ CMU  KR1: National and international Rice innovation awards KR2: High ranking international publication KR3: Innovative utilization & licensing KR4: Socio-economic impacts	

แผนการดำเนินงานในระยะ ๕ ปี (พ.ศ. ๒๕๖๖-๒๕๗๐)

ภารกิจหลัก	เป้าหมาย	ตัวชี้วัด (KPI)	ผลลัพธ์/ผลกระทบ
<p>วิจัยเพื่อสร้างองค์ความรู้และนวัตกรรมใหม่ในด้านข้าวแบบบูรณาการจากความเชี่ยวชาญของนักวิจัยจากหลากหลายสาขาตลอดห่วงโซ่ในการผลิตและการบริโภคข้าวพื้นเมืองล้านนา</p>	<p>๑. ขยายเครือข่ายนักวิจัยด้านข้าวที่มีความเชี่ยวชาญในสาขาวิชาต่าง ๆ ทั้งภายในและภายนอกมหาวิทยาลัย</p> <p>๒. พัฒนาข้อเสนอโครงการจากเครือข่ายนักวิจัยจากหลากหลายสาขาวิชา เพื่อเสนอต่อแหล่งทุนภาครัฐและเอกชน ทั้งในประเทศและต่างประเทศ</p> <p>๓. สร้างองค์ความรู้จากงานวิจัยและผลิตผลงานวิชาการด้านข้าว เพื่อตีพิมพ์เผยแพร่ในระดับชาติและนานาชาติ</p> <p>๔. เกิดนวัตกรรม ผลิตภัณฑ์จากข้าวและเศษเหลือทิ้งจากห่วงโซ่การผลิตข้าวที่สามารถเพิ่มมูลค่าข้าวและสิ่งเหลือใช้ในกระบวนการผลิตข้าว เพื่อประโยชน์สู่เกษตรกรและผู้บริโภคข้าว (พันธุ์ข้าว ผลิตภัณฑ์จากข้าว อนุสิทธิบัตร สิทธิบัตร การอนุญาตใช้สิทธิ)</p>	<p>๑. มีเครือข่ายนักวิจัยด้านข้าวจากสหสาขาวิชาในรูปแบบของศูนย์ความเป็นเลิศ (Center of Excellent) ในมหาวิทยาลัยเชียงใหม่</p> <p><b>มากขึ้นกว่าเดิมไม่น้อยกว่าร้อยละ ๓๐</b></p> <p>มีโครงการวิจัยในการบูรณาการด้านข้าวด้านข้าวภายในศูนย์ฯ</p> <p><b>อย่างน้อย ๒๕ โครงการ</b></p> <p>มีผลงานตีพิมพ์ ระดับชาติ และนานาชาติ (TRL ๑-๓)</p> <p><b>ไม่น้อยกว่า ๕๐ บทความ</b></p> <p>มีผลงานนวัตกรรมด้านข้าว (พันธุ์ข้าว ผลิตภัณฑ์จากข้าว อนุสิทธิบัตร สิทธิบัตร การอนุญาตใช้สิทธิ)</p> <p><b>ไม่น้อยกว่า ๑๕ ผลงาน</b></p>	<p>นักวิจัยด้านข้าวจากภายในและภายนอกมหาวิทยาลัยที่มีความเชี่ยวชาญในแต่ละสาขาได้มีโอกาสในการทำงานวิจัยร่วมกันแบบครบวงจรในห่วงโซ่การผลิตและเพิ่มมูลค่าข้าว ทำให้เกิดความร่วมมืออย่างเข้มแข็ง มีการแลกเปลี่ยนแนวคิดในด้านต่าง ๆ จนเกิดเป็นโครงการวิจัยที่มีผลกระทบสูง และสามารถสร้างองค์ความรู้และนำไปต่อยอดจนเกิดเป็นนวัตกรรมต่าง ๆ ในด้านข้าว ส่งเสริมกระบวนการผลิตข้าววิถีใหม่ในพื้นที่ภาคเหนือให้เกิดขึ้นได้จริง</p>



ภารกิจหลัก	เป้าหมาย	ตัวชี้วัด (KPI)	ผลลัพธ์/ผลกระทบ
<p>บริการวิชาการเพื่อถ่ายทอดองค์ความรู้และนวัตกรรมในการเพิ่มมูลค่าข้าวพื้นเมืองล้านนา เพื่อให้เกิดการผลิตข้าววิถีใหม่สู่เกษตรกรและผู้บริโภค</p>	<p>๑. ถ่ายทอดองค์ความรู้ เทคโนโลยีและนวัตกรรมต่าง ๆ ที่เกิดขึ้นจากการวิจัยและพัฒนา ตลอดห่วงโซ่การผลิต การแปรรูป การตลาด ของข้าวท้องถิ่นภาคเหนือให้กับเกษตรกร นักวิชาการ นักเรียน นักศึกษา และประชาชนทั่วไปที่สนใจ</p> <p>๒. จัดทำแปลงนาสาธิตเพื่อศึกษาพันธุ์ข้าวพื้นเมือง กระบวนการปลูก การขยายพันธุ์ เพื่อใช้ในการเรียนการสอน การศึกษาหาความรู้ และงานวิจัยให้กับเกษตรกร นักวิชาการ นักศึกษาและนักวิจัยทั้งภายในและภายนอกมหาวิทยาลัย</p>	<p>มีการอบรม ถ่ายทอดองค์ความรู้ เทคโนโลยีนวัตกรรม และงานบริการ วิชาการภายในศูนย์ฯ สู่บุคคลภายนอก (TRL ๔-๙)</p> <p><b>ไม่น้อยกว่า ๒๐ ผลงาน</b></p> <p>มีแปลงนาสาธิตเพื่อใช้ในการใช้ในการเรียนการสอน การศึกษาหาความรู้และงานวิจัยให้กับเกษตรกร นักวิชาการนักศึกษาและนักวิจัยทั้งภายในและภายนอกมหาวิทยาลัย</p> <p><b>จำนวน ๑ แปลง</b></p>	<p>เกษตรกร นักเรียน นักศึกษา นักวิจัย มีความรู้และความเข้าใจในกระบวนการผลิตข้าว สามารถการเลือกใช้พันธุ์ข้าวและการจัดการในการปลูกข้าวได้อย่างมีประสิทธิภาพ ในการเพิ่มผลผลิต คุณภาพ ลดต้นทุน สร้างรายได้ให้กับเกษตรกรและทำให้เกษตรกรมีความเป็นอยู่ที่ดีขึ้น</p>
<p>ส่งเสริมและสนับสนุนการต่อยอดจากงานวิจัยและนวัตกรรมที่เกิดจากข้าวพื้นเมืองล้านนาสู่การใช้ประโยชน์ในเชิงพาณิชย์</p>	<p>ผลักดันให้เกิดการผลิตข้าววิถีใหม่ ที่สามารถต่อยอดการผลิตเพื่อการจำหน่ายในเชิงพาณิชย์ในรูปแบบต่าง ๆ การสร้างธุรกิจในการผลิตและแปรรูปเพื่อเพิ่มมูลค่าข้าวคุณภาพสูง จนสามารถสร้างรายได้ในครัวเรือนและชุมชน</p>	<p>เกิดการ spin of หรือ start-up ของเกษตรกรหรือกลุ่มวิสาหกิจชุมชน</p> <p><b>อย่างน้อย ๕ ราย</b></p>	<p>เกิดความร่วมมือและการดำเนินงานร่วมกันระหว่างเกษตรกรผู้ปลูกข้าวและผู้ประกอบการ จนนำไปสู่การสร้างนวัตกรรมและผลิตภัณฑ์จากข้าวอย่างเป็นรูปธรรม สร้างมูลค่าเศรษฐกิจให้กับภาคเกษตรและอุตสาหกรรมของประเทศอย่างต่อเนื่อง</p>
<p>ส่งเสริมการอนุรักษ์พันธุกรรมรวมทั้งศิลปวัฒนธรรมด้านต่าง ๆ ที่เกี่ยวข้องกับข้าวพื้น</p>	<p>ส่งเสริมให้ความรู้ในการอนุรักษ์และใช้ประโยชน์จากพันธุกรรมข้าวพื้นเมือง ใน</p>	<p>มีกิจกรรมการส่งเสริมและอนุรักษ์พันธุกรรมข้าวพื้นเมืองท้องถิ่น การร่วมจัดนิทรรศการเพื่อเป็นแหล่ง</p>	<p>เกษตรกรมีความรู้และเข้าใจ เห็นประโยชน์ในการอนุรักษ์ข้าวพันธุ์พื้นเมืองเพิ่มขึ้น ศูนย์วิจัยข้าวล้านนามีส่วนร่วมใน</p>

ภารกิจหลัก	เป้าหมาย	ตัวชี้วัด (KPI)	ผลลัพธ์/ผลกระทบ
เมืองล้านนาสู่เยาวชนรุ่นใหม่	รูปแบบต่าง ๆ เช่น การจัดนิทรรศการ การจัดทำสื่อประชาสัมพันธ์ และอื่น ๆ	เรียนรู้ข้าวล้านนา ให้เกษตรกร นักเรียน นักศึกษา นักวิชาการและผู้สนใจ <b>อย่างน้อย ๑๐ ครั้ง</b>	การทำงานบำรุงศิลปะและวัฒนธรรมในด้านข้าวในพื้นที่ภาคเหนือที่มีมาช้านาน เป็นที่รู้จักและเป็นแหล่งสืบสานประเพณีข้าวล้านนา
สร้างรายได้จากให้บริการด้านข้าวในรูปแบบต่าง ๆ ต่อเกษตรกร นักวิจัย ผู้ประกอบการและผู้บริโภค เพื่อให้เกิดความยั่งยืนในการดำเนินงานของศูนย์ฯ	มีการดำเนินงานของศูนย์ฯ ที่สามารถสร้างรายได้ เพื่อให้สามารถเลี้ยงตัวเองได้ ทั้งในรูปแบบการบริหารโครงการ การจัดอบรมในหลักสูตรอบรมระยะสั้น การจำหน่ายข้าวและผลิตภัณฑ์จากข้าว การให้บริการในรูปแบบต่าง ๆ	มีรายได้จากงานดำเนินงานในรูปแบบต่าง ๆ จนสามารถเลี้ยงหน่วยงานได้ <b>อย่างน้อย ๒.๕ ล้านบาท</b>	ศูนย์วิจัยข้าวล้านนาเป็นหน่วยงานที่ประชาชนรู้จักโดยทั่วไป โดยการดำเนินงานของศูนย์ฯ สามารถสร้างรายได้ส่วนหนึ่ง ที่สามารถเลี้ยงหน่วยงานได้อย่างยั่งยืน